

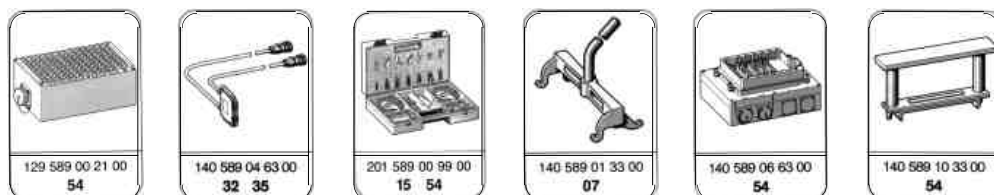
1. Zündung: **AUS**
2. Kunststoffabdeckung und Deckel Modulbox abmontieren.
3. Steuergerät ASD (N30/2) ausbauen.
4. Buchsenkasten (050) mit Kontaktierungsbox (070) und Kontaktierungsmodul 4 (074) nach Anschlußschema (Bild1 bzw. 2) anschließen.

Siehe "Elektrische Schaltpläne

Bezeichnung
Typ 129, Band 2"
Typ 140, Band 2"

Gruppe
35
35

Sonderwerkzeuge



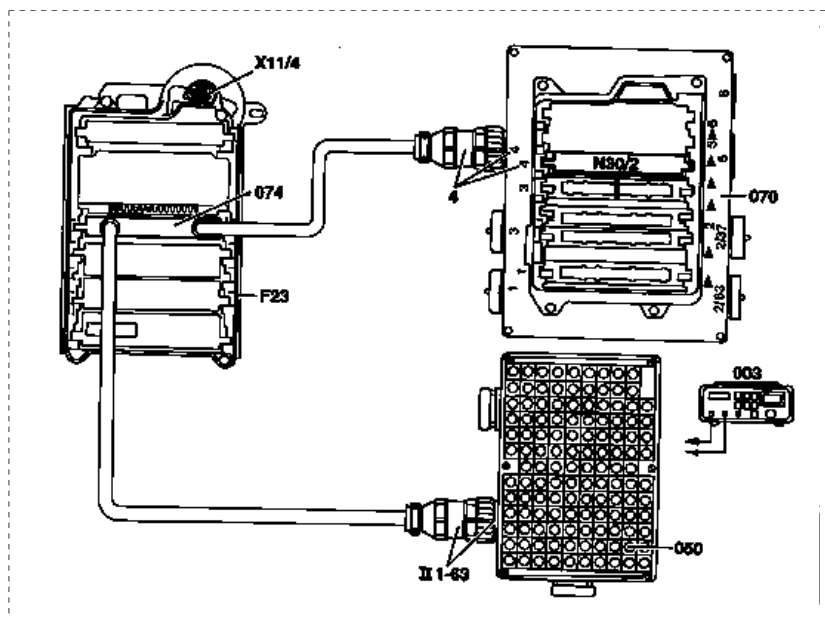
Handelsübliche Werkzeuge bzw. Prüfgeräte, MB-Prüfgeräte (siehe Betriebsmittelhandbuch)

Bezeichnung	z. B. Firma, Bestell-Nr.
Multimeter	Fluke 23 DB, 83, 88 ITT Metrix MX 47, 50, 51, 52

Anschlußschema Buchsenkasten Typ 129

Bild 1

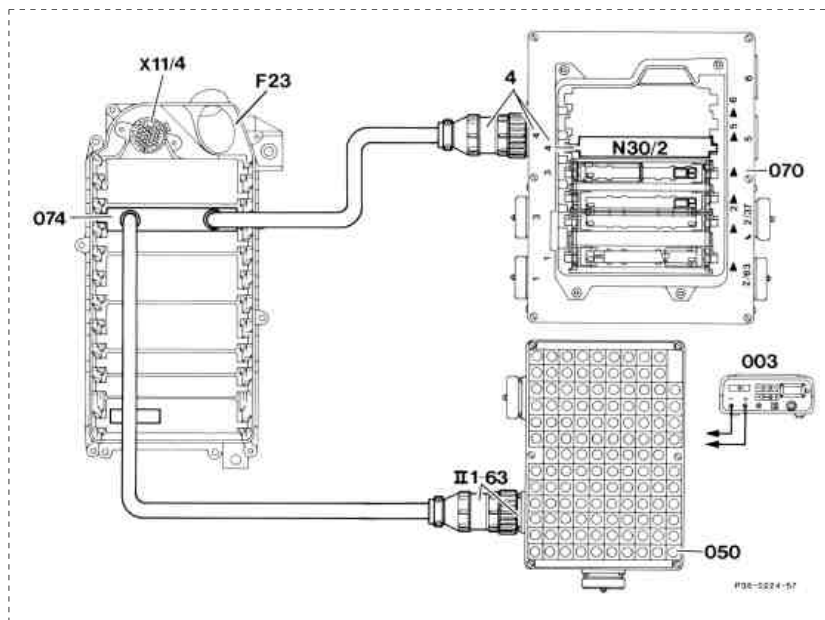
- 003 Multimeter
050 Buchsenkasten 126polig
070 Kontaktierungsbox
074 Kontaktierungsmodul 4
F23 Modulbox
N30/2 Steuergerät ASD
X11/4 Prüfkupplung für Diagnose



Anschlußschema Buchsenkasten Typ 140 mit LH

Bild 2

003	Multimeter
050	Buchsenkasten 126polig
070	Kontaktierungsbox
074	Kontaktierungsmodul 4
F23	Modulbox
N30/2	Steuergerät ASD
X11/4	Prüfkupplung für Diagnose



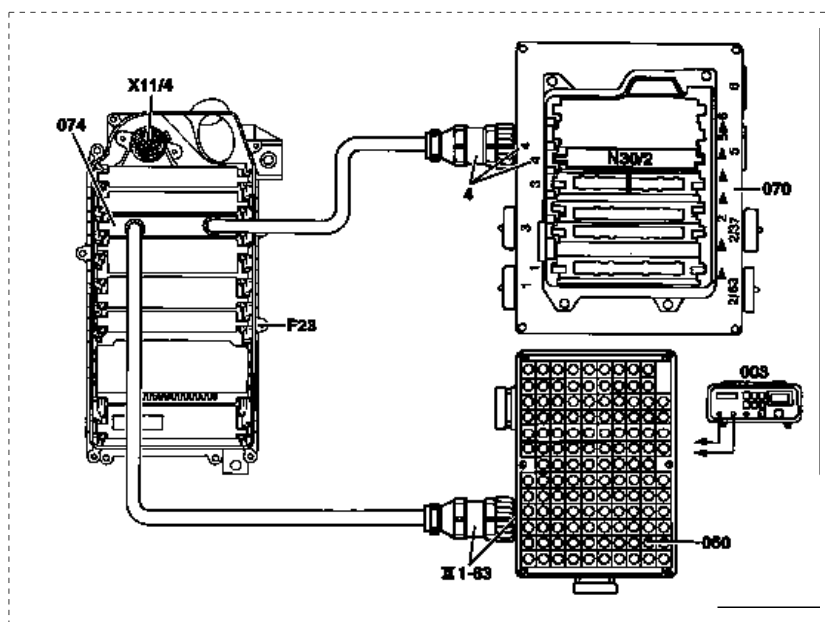
Prüfprogramm - Elektrik

Vorbedingungen zur Prüfung

Anschlußschema Buchsenkasten Typ 140 mit HFM

Bild 3

003	Multimeter
050	Buchsenkasten 126polig
070	Kontaktierungsbox
074	Kontaktierungsmodul 4
F23	Modulbox
N30/2	Steuergerät ASD
X11/4	Prüfkupplung für Diagnose



Prüfprogramm - Elektrik

Vorbedingungen zur Prüfung

Anschlußschema Buchsenkasten Typ 140.1

Bild 4

- 003 Multimeter
- 050 Buchsenkasten 126polig
- 070 Kontaktierungsbox
- 074 Kontaktierungsmodul 4
- F23 Modulbox
- N30/2 Steuergerät ASD
- X11/4 Prüfkupplung für Diagnose

